

---

# FÅGELINVENTERING

---

Serneke Fastighetsstyrning AB

Fjätervålen, Älvdalens kommun, Dalarna  
Datum 2023-10-31



<b>Sweco Sverige AB</b>	556767-9849
<b>Uppdrag</b>	Fjätervålen miljöbedömning dp
<b>Uppdragsnummer</b>	30036332
<b>Kund</b>	Serneke Fastighetsstyrning AB
<b>Upprättad av</b>	Robert Petersen
<b>Granskad av</b>	Karolina Nittérus
<b>Godkänd av</b>	Emma Campbell
<b>Datum</b>	2023-10-31
<b>Ver</b>	1
<b>Dokumentreferens</b>	Fågelinventering Fjätervålen Älvdalens kommun (2023-10-31)

# Innehållsförteckning

1	Inledning .....	4
1.1	Bakgrund och syfte .....	4
1.2	Inventeringsområdet .....	4
2	Metod.....	5
3	Bakgrund .....	7
3.1	Allmän beskrivning av området .....	7
3.2	Kända artförekomster.....	7
4	Resultat .....	8
4.1	Allmänt .....	8
4.2	Observationer av prioriterade fågelarter .....	8
4.3	Revir av prioriterade fågelarter.....	9
4.4	Revir av utpekade arter .....	10
5	Referenser.....	11
	Bilaga 1 – Komplet artlista .....	12

# 1 Inledning

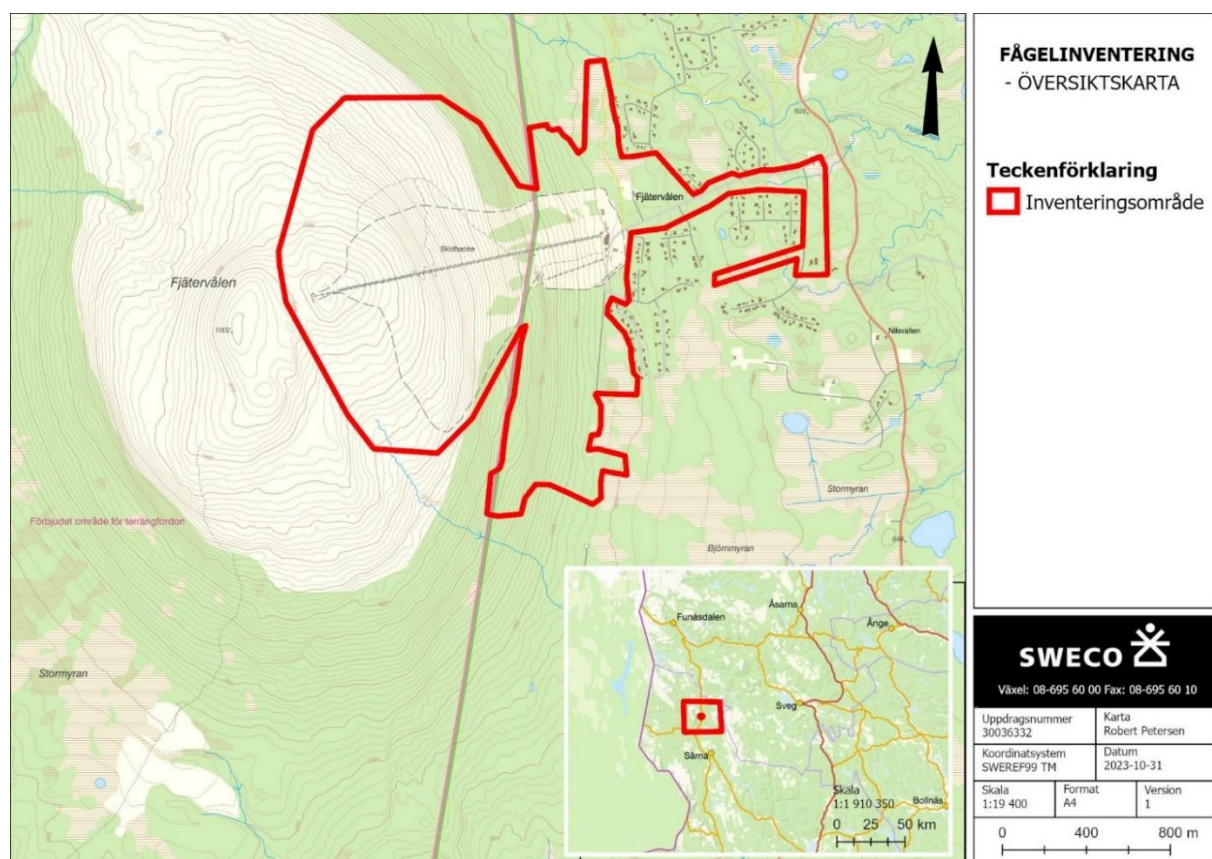
## 1.1 Bakgrund och syfte

Fjätervålen AB har fått planbesked av Älvdalens kommun för att detaljplanera ett område centralt i Fjätervålen. Företaget planerar att utöka kapaciteten i befintlig skidanläggning genom att på kort sikt komplettera befintlig släplift med en stollift upp till en toppstuga, anlägga en transportväg till toppen och utveckla ett område med skidbackar anpassade för nybörjare och familjer med mindre barn. I detaljplanen ingår också att bygga hotellverksamhet och utöka stugbyn.

Under försommaren 2023 genomförde Sweco på uppdrag av Serneke Fastighetsstyrning AB en fågelinventering av det aktuella området. Fågelinventeringen ska utgöra underlag för specifik miljöbedömning av detaljplanering och åtgärder inom Natura 2000-område och naturreservat samt för strategisk miljöbedömning av detaljplanen i Fjätervålen. Syftet med fågelinventeringen har varit att kartlägga förekomst och revir av häckande fågelarter inom inventeringsområdet. En särskild fokus i inventeringen har varit fågelarter som är utpekade i bevarandepåren för Natura 2000-området Långfjället-Städjan-Nipfjället.

## 1.2 Inventeringsområdet

Inventeringsområdet har en yta av cirka 540 ha och ligger beläget 15 km nordöst om Idre i Älvdalens kommun i norra Dalarnas län (figur 1).



Figur 1. Översiktskarta av inventeringsområdet med omnejd.

## 2 Metod

Inventeringen av fåglar har baserats på metoden med förenklad revirkartering för fjäll (Naturvårdsverket, 2012). Metoden syftar till att bestämma antal bofasta eller häckande fågelpar inom definierade områden. Under inventeringen genomströvas varje del i långsam takt och så att ingen del hamnar utanför inventerarens observationsradie (50 – 100 m), samtidigt som alla hörda och sedda fåglar antecknas med notis om häckningskriterium (tabell 1). Efter slutförd inventering sammanställs slutligen observationer för varje tillfälle till en samlad bedömning om respektive arts häckningsstatus i området med antal par och revirfördelning. De olika fågelarternas häckning är i regel kraftigt synkroniserad på fjällheden på grund av den korta häckningssäsongen. Inventeringarna behöver därför utföras under en relativt kort period. Den idealiska tidsrymden för besökens spridning är 2-3 veckor och lämplig inventeringsperiod för södra Lappland är mellan 10 juni och 1 juli, med några dagar tidigare längre söderut. Enligt metodiken rekommenderas minst fyra inventeringstillfällen.

Tabell 1. Häckningskriterier enligt Svensk Atlasinventering.

Nummer	Aktivitet	Bedömning
1	Obs under häckningstid	<b>Möjlig häckning</b>
2	Obs under häckningstid och i lämplig biotop	
3	Sjungande hane eller andra häckläten	
4	Par i lämplig biotop	
5	Permanent revir (>2 dagar)	<b>Trolig häckning</b>
6	Spel, lekar, parning	
7	Besök vid sannolik boplats	
8	Adult upprörd, varnande på grund av ägg eller ungar i närheten	
9	Adult med ruvfläckar	
10	Bobygge, utgrävning eller uthackande av bohål	
11	Avledningsbeteende, adult spelar skadad	<b>Säker häckning</b>
12	Använt bo påträffat	
13	Nyligen flygga ungar eller dunungar (borymmare)	
14	Adult in/ut från bo på sätt som visar att boet är bebott	
15	Adult med exkrementssäcker	
16	Adult med föda till ungar	
17	Äggskal påträffade	
18	Bo där adult setts ruvande	
19	Bo där ungar hörts	
20	Bo där ägg eller ungar setts	

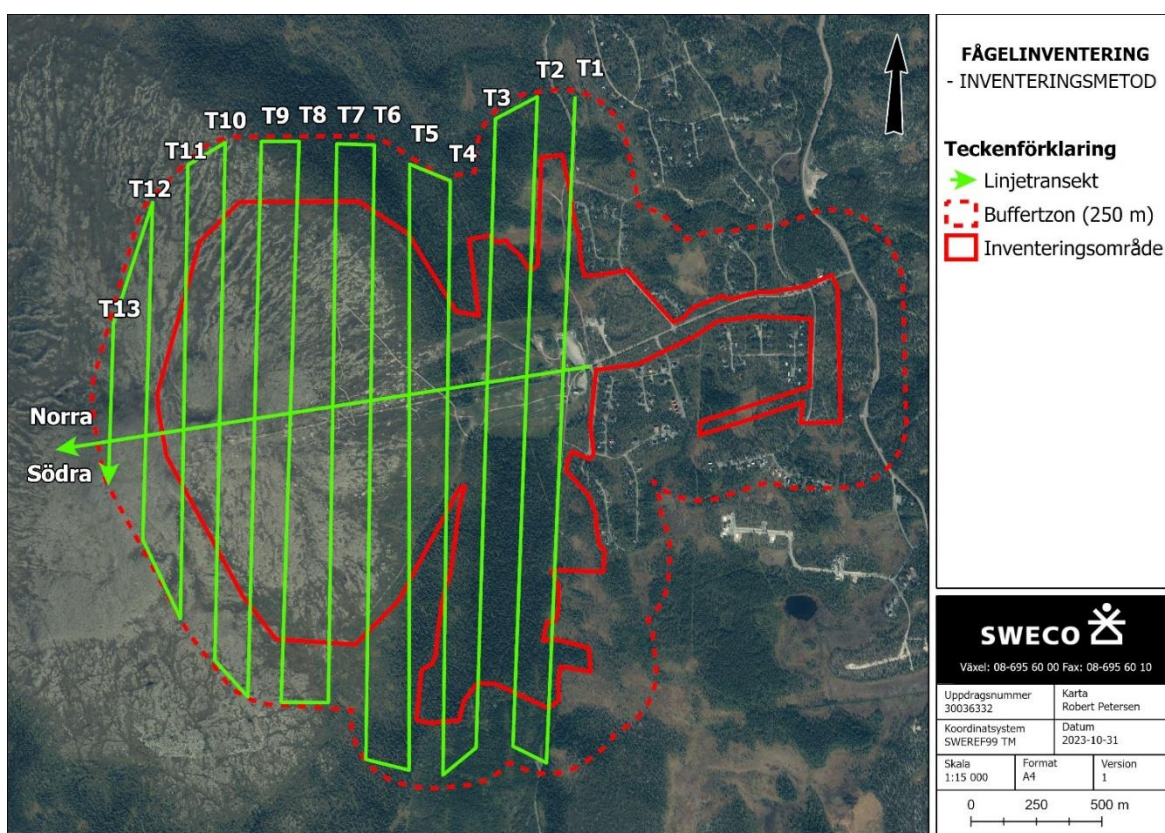
I denna fågelinventering utfördes inventeringar vid totalt fyra tillfällen fördelat på två besöksomgångar under juni 2023: 12/6, 13/6, 29/6 och 30/6. Samtliga besök gjordes vid gynnsamt väder, det vill säga under inte allt för regniga, blåsiga eller kyliga förhållanden (tabell 2). Inventeringen genomfördes med en buffertzona på 250 m kring inventeringsområdet samt utefter ett antal linjetransekter i nord-sydlig riktning med cirka 100 – 150 meters mellanrum (figur 2). Under den första besöksomgången inventerades området från nord till syd och under andra besöksomgången från väst till öst. Detta gjordes för att maximera täckningsgraden så att varje del av inventeringsområdet inventerades vid olika tidpunkter, med hänsyn till att fågelaktiviteten är som störst under de första morgontimmarna.

I denna fågelinventering har fokus legat på fågelarter (hädanefter "prioriterade fågelarter") som enligt förordningsmotivet till och myndigheters tolkning av artskyddsförordningen ska ges en särskild prioritet i naturvårdsarbetet. Det vill säga fågelarter som är upptagna på nationella rödlistan, förtecknade i EU:s fågeldirektivs bilaga 1 eller vars populationer har minskat med mer än 50 % sedan 1980 (FM 2022:5, PM dnr. Nv-04718-22 & 2022/1756). Vidare har ett särskilt fokus lagts på utpekade fågelarter i berört Natura 2000-område Långfjället-Städjan-Nipfjället (SE0620001). Närmare bestämt på de fågelarter som bedömts förekomma vid Fjätervålen, nämligen: *fjällpipare*, *ljungpipare*, *stenfalk*, *hökuggla*, *tretåig hackspett* och *spillkråka*. Övriga fågelarter har noterats med förekomst.



**Tabell 2.** Väderparametrar under fågelinventeringen i juni 2023.

Datum	Inventerare	Temperatur	Vind	Väder
13/6	Sanna Pousar, Elias Forsberg	9 – 22 <sup>o</sup> C	Lugnt – Svag vind. S/SV 0-2 m/s.	Soligt – växlande molnighet och uppehåll.
14/6	Sanna Pousar, Elias Forsberg	10 – 18 <sup>o</sup> C	Svag vind. V/NV 1-2 m/s.	Soligt – växlande molnighet och uppehåll.
29/6	Robert Petersen, Peter Frodin	11 – 19 <sup>o</sup> C	Lugnt – Svag vind. S 0-2 m/s.	Soligt – halvklart med uppehåll.
30/6	Robert Petersen, Peter Frodin	13 – 14 <sup>o</sup> C	Svag vind. O/SO 1-2 m/s.	Mulet-småduggigt. Några byar med lättare regn drog förbi tidigt på morgonen, i övrigt gråmulet och uppehåll.



**Figur 2.** Karta över inventerade linjetransekter i inventeringsområdet.

Fältinventering genomfördes av Elias Forsberg, Sanna Pousar, Peter Frodin och Robert Petersen. Förstudie, rapport och kartor utfördes av Robert Petersen. Vidare stod Karolina Nittérus som kvalitetsgranskare samt Emma Campbell som uppdragsledare. Samtliga personal från Sweco.

## 3 Bakgrund

### 3.1 Allmän beskrivning av området

Inventeringsområdet omfattar den östra delen av fjället Fjätervålen med omgivande skogsmark. Fjälltoppen består av öppen fjällhed och ett kargt landskap dominerat av kråkbär, marklavar, stenar och block. Fjällslutningen övergår i ett något mer varierat och mosaikartat landskap med rösen, höjder och sänkor, spridda enbuskar och mindre björk-/granträd samt vitmossa och starr i fuktigare svackor. Nedanför fjället tar först fjällbjörkskog vid och övergår sedan gradvis i mer grandominerad barrskog bestående av gamla träd, mycket död ved samt ett rikt fåltskikt av kråkbär, lingon, blåbär, ljung och odon. Rikligt med bäckar, småvatten och fuktsänkor förekommer utspridda genom hela skogspartiet medan mossar återfinns längs kantzonen. En lift och flera skidbackar bestående av buskvegetation av lågvuxna björkar, viden och gransly skär igenom området centralt. I öster ligger Fjätervålens skidanläggning med områden av torrare tallskog insprängt mellan hus och vägar. Mot väst och nordväst fortsätter det öppna fjälllandskapet och i övrigt omges området av ett barrskogsdominerat landskap med inslag av öppna myrar.

### 3.2 Kända artförekomster

Totalt står 15 fågelarter utpekade i bevarandeplanen för Natura 2000-området Långfjället-Städjan-Nipfjället som ska bevaras inom området, nämligen; *trana*, *smålom*, *tjäder*, *fjällpipare*, *ljungpipare*, *brushane*, *smalnäbbad simsnäppa*, *stenfalk*, *fiskgjuse*, *kungsörn*, *berguv*, *hökuggla*, *silvertärna*, *spillkråka* och *tretåig hackspett*.

Vidare har det i Artportalen under perioden 2000 – 2023 rapporterats totalt 42 prioriterade fågelarter kring Fjätervålen. Även om en majoritet av rapporterna sannolikt avser fågelobservationer i Fjätervålens närmaste omgivning, inryms i rapportunderlaget både fågelobservationer gjorda på flera kilometers avstånd från Fjätervålen samt fågelobservationer utan kommentarer och närmare specificering. Av dessa har sammanlagt 25 arter rapporterats med häckningskriterier från området enligt nedan:

**Säker häckning:** Fyra arter; *Fjällpipare*, *orre*, *svartvit flugsnappare* och *kråka* har rapporterats med säkerställd häckning i form av flygfärdiga ungar och bobesök.

**Trolig häckning:** Tre arter; *Drillsnäppa*, *buskskvätta* och *talltita* har rapporterats med troliga häckningar i form av parning och varningsbeteenden.

**Möjlig häckning:** 18 arter; *storlom*, *svarthakedopping*, *ljungpipare*, *järpe*, *pärluggla*, *sparvuggla*, *spillkråka*, *tretåig hackspett*, *tornseglare*, *hussvala*, *björktrast*, *rödvingetrast*, *buskskvätta*, *grönfink*, *sävspurv*, *blåhake*, *ärtsångare* och *lavskrika* har samtliga rapporterats med möjliga häckningar i form av par med lämplig häckningsbiotop eller ensamt sjungande hanar.



**Figur 3.** Fjällripa utgör en karaktärsart för den öppna fjällheden på Fjätervålen. Foto: © Robert Petersen.



## 4 Resultat

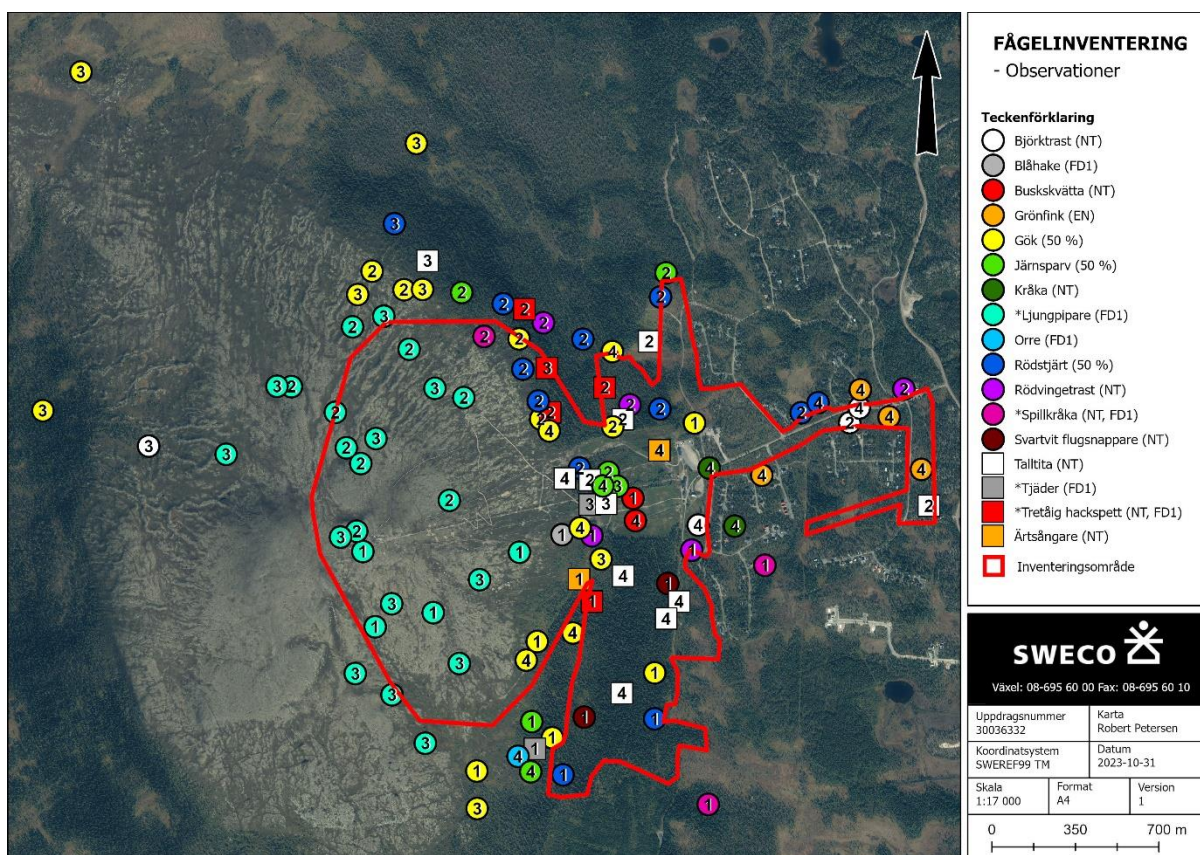
### 4.1 Allmänt

Totalt observerades 46 fågelarter under inventeringen, varav 17 prioriterade fågelarter samt 29 övriga arter. Uppe på kalvfjället förekom stenskvätta och ängspiålräka rikligt, medan ljungpipare och fjällripa förekom tämligen allmänt. I skogslandskapet nedanför fjället dominerade gök, rödstjört, talltita och lövsångare. Bland övriga arter kan särskilt nämnas en säkerställd häckning av ett par *ringtrast* strax söder om fjälltoppen där en trast observerades med föda åt ungar (fjärilslarver) i kombination med upprörda, varnande beteenden. I byn Fjätervålen konstaterades även en säkerställd häckning av *tornfalk*, i form av en hona med två flygga ungar som ljudligt flög runt i byn. Däröver observerades enstaka dalripor utmed fjällbäcksdalen söder om fjälltoppen.

Prioriterade- och utpekade fågelarter redovisas nedan. I bilaga 1 till rapporten ges en fullständig förteckning till samtliga fågelarter, inklusive övriga arter, som observerades under inventeringen.

### 4.2 Observationer av prioriterade fågelarter

Under inventeringen påträffades totalt 17 prioriterade fågelarter (figur 4). Bland dessa är sex arter förtecknade i EU:s fågeldirektivs bilaga 1, tio arter upptagna på nationella rödlistan (9 x NT, 1 x EN) samt tre arter listade i kategorin kraftigt minskande fågelpopulationer. *Spillkråka* och *tretåig hackspett* står dubbeltlistade i både fågeldirektivet och rödlistan. Bland utpekade fågelarter, som samtidigt utgör prioriterade fågelarter, enligt Natura 2000-området noterades följande fyra arter: *ljungpipare*, *tjäder*, *spillkråka* och *tretåig hackspett*. Noterbart är att inga *fjällpipare*, *stenfalkar* eller *hökugglor* observerades under inventeringen. Samtliga arter förutom *kråka* bedömdes vara revirhävande i inventeringsområdet, då inga uppenbara eller misstänkta häckningsindicer för någon av arterna kunde noteras i fält.

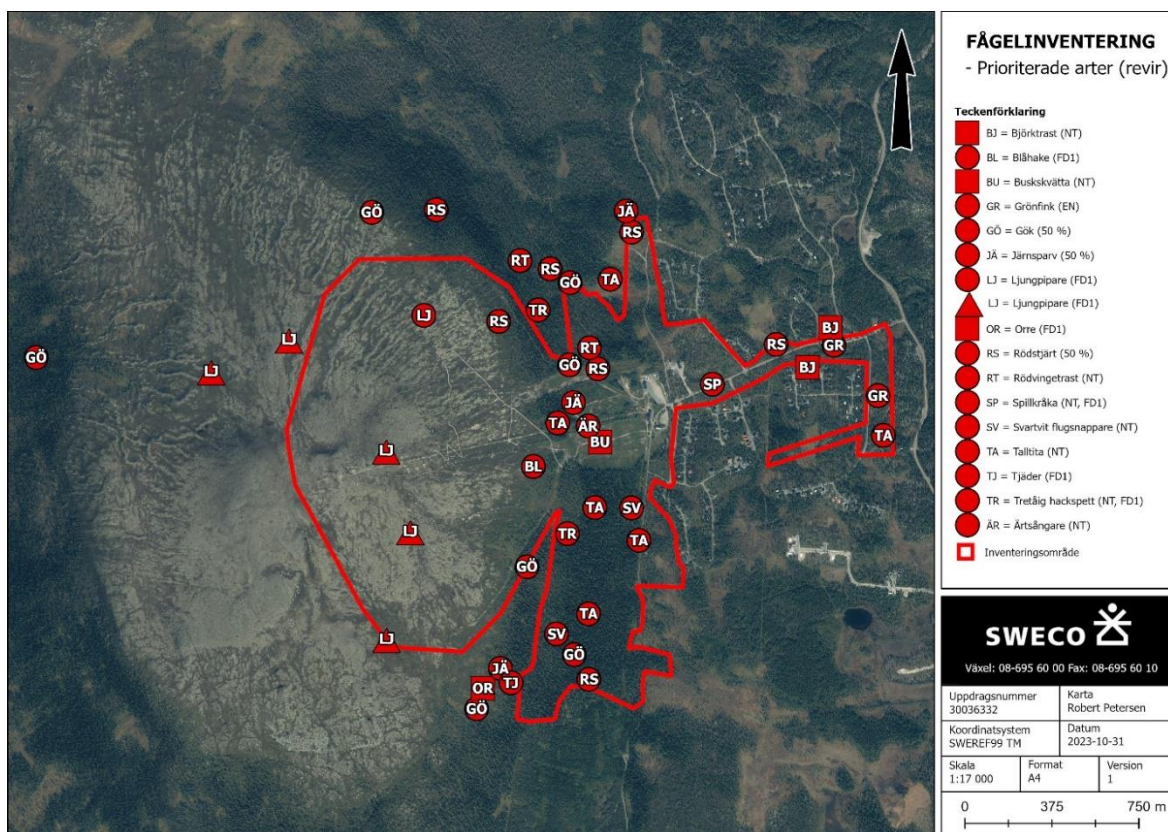


**Figur 4.** Observationer av prioriterade fågelarter i inventeringsområdet. Siffror anger inventeringstillfälle. Asterisk (\*) avser utpekade arter enligt Natura 2000-området. 50 % avser arter vars populationer halverats sedan 1980. FD1 avser arter förtecknade i EU:s fågeldirektivs bilaga 1. Övriga förkortningar avser rödlistekategorier (NT = Nära hotad, EN = Starkt hotad).



### 4.3 Revir av prioriterade fågelarter

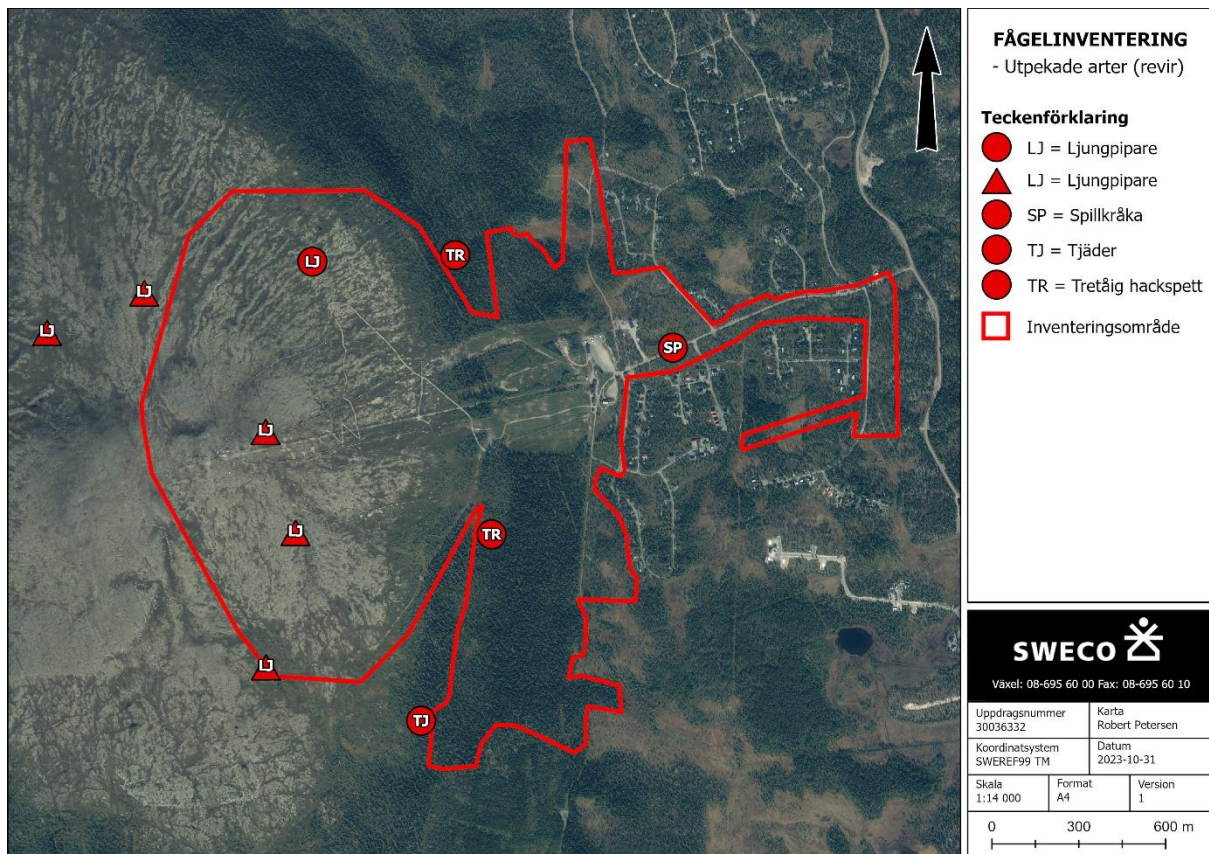
Totalt bedömdes 16 prioriterade fågelarter vara revirhävande med sammanlagt 45 revir i inventeringsområdet (figur 5). Där gök (7), rödstjärt (7), talltita (6) och ljungpipare (6) observerades i större revirantal medan orre, tjäder, spillkråka, tretåig hackspett, björktrast, rödvingetrast, buskskvätta, svartvit flugsnappare, blåhake, grönfink, järnsparv och ärtsångare observerades i enstaka revir. Säkra häckningar (flygfärdiga ungar) konstaterades hos orre, björktrast och buskskvätta. Trolig häckning (varnande, upprörda beteenden) noterades hos Ljungpipare. Möjliga häckningar i form av fåglar observerade i lämplig häckningsbiotop eller ensamt sjungande hanar noterades hos resterande tolv arter. En sjungande blåhake noterades vid foten av fjället och nära skidstationen under morgonen 12/6, men kunde inte återfinnas trots riktade eftersök under senare besöksomgång. Häckningsstatusen för arten är därmed något osäker.



**Figur 5.** Revir av prioriterade fågelarter i inventeringsområdet. Symbolerna visar revirens ungefärliga centrum. Cirklar avser möjliga häckningar, trianglar avser troliga häckningar och kvadrater avser säkra häckningar.

## 4.4 Revir av utpekade arter

Totalt bedömdes fyra utpekade fågelarter enligt Natura 2000-området vara revirhävande med sammanlagt nio revir i inventeringsområdet (figur 6). *Ljungpipare* förekom tämligen allmänt på kalfjället med uppskattningsvis 6-8 revir, medan *tjäder* stöttes i enstaka exemplar i skogslandskapet nedanför med endast ett bedömt revir. *Tretåig hackspett* bedömdes förekomma med två revir och *spillkråka* med ett revir i de äldre grandominerade skogarna nedom fjället. Säkra häckningar kunde inte konstateras hos någon utpekad art. Trolig häckning (varnande, upprörda beteenden) noterades hos *ljungpipare* medan möjliga häckning (spel/sång, observation i lämplig häckningsbiotop) noterades hos *spillkråka*, *tjäder* och *tretåig hackspett*.



**Figur 6.** Revir av utpekade fågelarter i inventeringsområdet. Symbolerna visar revirens ungefärliga centrum. Cirkelar avser möjliga häckningar och trianglar avser troliga häckningar.

## 5 Referenser

FM 2022:5. (2022). *Förordning om ändring i artskyddsförordningen (2007:845)*. Regeringen.

Naturvårdsverket. (2012). *Fåglar: förenklad revirkartering för fjäll*. Version 1:1, 2012-05-07

Naturvårdsverket. (u.å.). *Skyddad natur*. [Online]. URL: <https://skyddadnatur.naturvardsverket.se/>  
Hämtad: 2023-10-27

Nv-04718-22 & 2022/1756. (2022). *Naturvårdsverkets och Skogsstyrelsens gemensamma tolkning av förändringarna i 4 § artskyddsförordningen om fridlysning av fåglar i samband med skogsbruk*. Naturvårdsverket & Skogsstyrelsen.

SLU ArtDatabanken. (u.å.). *Artportalen*. [Online]. URL: <https://artportalen.se/> Hämtad: 2023-10-30



## Bilaga 1 – Komplet artlista

I denna bilaga ges en komplett förteckning över samtliga 46 fågelarter som noterades under fågelinventeringen. Förutom artnamn framgår även med vilken observationskategori arterna observerades samt aktuell naturvårdsstatus. Förkortningen *N2* avser arter utpekade enligt Natura 2000-området Långfjället-Städjan-Nipfjället, *FD 1* avser arter upptagna i EU:s fågeldirektivs bilaga 1, *RK* avser kategorier enligt svenska rödlistan (NT = nära hotad, EN = starkt hotad) och *50 %* avser arter vars populationer halverats sedan 1980. Artlistan är ordnad i systematisk ordning.

Artnamn	N2	FD 1	RK	50 %	Obskategori med kommentar
Ljungpipare	X	X			1 Möjlig häckning (spel/sång) + 5 Trolig häckning (upprörd, varnande). Dominerande fågelart uppe på kalfjället.
Småspov					1 Möjlig häckning (spel/sång) på kalfjället NV inventeringsområdet.
Dalripa					1 Möjlig häckning (obs i lämplig häckningsbiotop) i form av 1-2 individer utmed fjällbäck i fjällsluttning i södra delen av inventeringsområdet.
Fjällripa					2 Möjlig häckning (par i lämplig häckningsbiotop) + 1 Trolig häckning (upprörd, varnande). Tämligen allmän art på kalfjället, med uppskattningsvis totalt 3 par.
Orre		X			1 Säker häckning (bo, ägg, ungar). Hona med ensam pulli noterad invid myrkant alldeles S inventeringsområdet.
Tjäder	X	X			1 Möjlig häckning (obs i lämplig häckningsbiotop) noterad i grandominerad i S inventeringsområdet.
Tornfalk					1 Säker häckning (bo, ägg, ungar) i form av adult hona med två flygga årsungar noterade i byn Fjätervålen.
Gök				X	7 Möjlig häckning (spel/sång) utspritt i inventeringsområdet.
Ringduva					Sparsam häckfågel i skogslandskapet nedanför högfjället.
Spillkråka	X	X	NT		1 Möjlig häckning (spel/sång) i skogslandskapet nedanför högfjället. Reviret bedöms sträcka sig över stora delar av Ö inventeringsområdet.
Tretåig hackspett	X	X	NT		2 Möjlig häckning (obs i lämplig häckningsbiotop) i skogslandskapet nedanför högfjället. Ett bedömt revir vardera i norra respektive södra delen av inventeringsområdet.
Större hackspett					Sparsam häckfågel i skogslandskapet nedanför högfjället.
Ringtrast					1 Säker häckning (föda åt ungar). Ett ivrigt varnande par med noterade insektslarver i munnen observerades utmed fjällbäck i fjällsluttning i södra delen av inventeringsområdet.
Taltrast					Allmän häckfågel i skogslandskapet nedanför högfjället.
Koltrast					Allmän häckfågel i skogslandskapet nedanför högfjället.
Björktrast			NT		2 Säker häckning (bo, ägg, ungar) i form av adult fågel med flera ungar invid byn Fjätervålen.
Rödvingetrast			NT		2 Möjlig häckning (spel/sång) i skogsområdena i norra delen av inventeringsområdet.
Dubbeltrast					Sparsam häckfågel i inventeringsområdet, både i fjällsluttningen och i skogslandskapet nedanför. Säkerställd häckning i form av flygga ungar noterades i fjällsluttning i norra delen av området.
Ladusvala					Sparsam häckfågel kring byn Fjätervålen.
Stenskvätta					Allmän häckfågel på kalfjället.
Buskskvätta			NT		1 Säker häckning (bo, ägg, ungar) i form av en adult med unge i buskmarkerna som bildats mitt i skidbacken centralt i området.

Svartvit flugsnappare			NT	2 Möjlig häckning (spel/sång) i skogsområdena S inventeringsområdet.
Trädpiplärka				Tämligen allmän häckfågel i skogslandskapet nedanför högfjället.
Ängspiplärka				Allmän häckfågel på kalfjället.
Sädesärla				Tämligen allmän häckfågel i inventeringsområdet, noterad både på kalfjället och i skogslandskapet nedanför.
Rödstjärt			X	7 Möjlig häckning (spel/sång) i skogslandskapet nedanför högfjället.
Blåhake		X		1 Möjlig häckning (spel/sång). Ett sjungande exemplar noterades 12/6 i de buskmarker av vide och björk-/gransly som bildats invid skidbacken.
Mindre korsnäbb				Sparsam häckfågel i skogslandskapet nedanför högfjället.
Större korsnäbb				Sparsam häckfågel i skogslandskapet nedanför högfjället.
Domherre				Sparsam häckfågel i skogslandskapet nedanför högfjället.
Grönsiska				Allmän häckfågel i skogslandskapet nedanför högfjället.
Grönfink			EN	2 Möjlig häckning (spel/sång) kring byn Fjätervålen.
Bergfink				Allmän häckfågel i skogslandskapet nedanför högfjället.
Bofink				Allmän häckfågel i skogslandskapet nedanför högfjället.
Järnsparv			X	3 Möjlig häckning (spel/sång) i skogslandskapet nedanför högfjället.
Nötväcka				Sparsam häckfågel kring byn Fjätervålen.
Gärdsmyg				Allmän häckfågel i skogslandskapet nedanför högfjället.
Rödhake				Allmän häckfågel i skogslandskapet nedanför högfjället.
Kungsfågel				Allmän häckfågel i skogslandskapet nedanför högfjället.
Ärtsångare			NT	1 Möjlig häckning (spel/sång) bland skogsdungar och buskmarker utmed skidbacken centralt i området.
Lövsångare				Allmän häckfågel i skogslandskapet nedanför högfjället.
Talltita			NT	6 Möjlig häckning (spel/sång) utspritt i skogslandskapet nedanför högfjället. Bör betraktas som allmän häckfågel i området.
Svartmes				Sparsam häckfågel i skogslandskapet nedanför högfjället.
Blåmes				Allmän häckfågel i skogslandskapet nedanför högfjället.
Kråka			NT	Rastande/födösökande, ej häckande. Enstaka individer observerades i byn Fjätervålen, men inga observationer som tyder på häckning.
Skata				Sparsam häckfågel i byn Fjätervålen.